

ZPRÁVA O ČINNOSTI POLABSKÉHO MUZEA, p. o. ZA ROK 2014



Polabské muzeum

Polabské muzeum, příspěvková organizace
Palackého 68
290 55 Poděbrady
IČO: 00069841

Úvod

Polabské muzeum v uplynulém roce 2014 plnilo dle možností cíle stanovené *Plánem činnosti PM na rok 2014*, včetně dalších úkolů, které se objevily v průběhu roku neplánovaně a bylo je nutno vyřešit. Jedním z hlavních požadovaných cílů bylo udržení počtu návštěvníků a příjmy Polabského muzea z hlavní činnosti. Tento stanovený cíl byl zdárně naplněn, zvláště v oblasti příjmů.

V uplynulém roce Polabské muzeum spravovalo následující pracoviště:

- **Polabské muzeum Poděbrady** (sídlo a hlavní budova Polabského muzea s přilehlým objektem Kunhuta a objekt klášter),
- **Památník krále Jiřího z Poděbrad** (na II. nádvoří poděbradského zámku),
- **Polabské národopisné muzeum Přerov nad Labem**, areál muzea v přírodě
- **Vlastivědné muzeum Nymburk** (a objekt synagogy),
- **Galerie Melantrich Rožďalovice**,
- **Muzeum Bedřicha Hrozného Lysá nad Labem**,
- **Městské muzeum Sadská** (zde provoz silně omezen a expozice zpřístupněna zájemcům jen po předchozí dohodě).
- **Centrální depozitář Sadská**

První pololetí roku 2014 bylo ve znamení intenzivních prací na přípravách a hlavně realizacích rekonstrukcí expozic v Poděbradech – *Památník krále Jiřího z Poděbrad* a v Nymburce expozice *Bohumila Hrabala*.

Financování akce rekonstrukce Památníku kr. Jiřího bylo schváleno Zastupitelstvem Středočeského kraje na svém zasedání 9. 12. 2013, v celkové výši 3.000.000,- Kč. Samotná akce byla zahájena v polovině ledna 2014, kdy bylo, po jednáních s hejtmanem SK, stanoveno otevření Památníku na 23. 4. 2014. Okamžitě byly zahájeny práce na realizaci projektové dokumentace výstavního mobiliáře a architektonického pojetí expozice, vč. rekonstrukce elektroinstalace (vlastní práce na rekonstrukci elektroinstalace dle našich požadavků financovala Univerzita Karlova jako vlastník objektu). V součinnosti se Středočeským krajem bylo vyhlášeno výběrové řízení na dodavatele mobiliáře. K předání staveniště došlo 21. 3. 2014, kdy bylo zahájeno provádění veškerých stavebních prací. Po intenzivním pracovním nasazení všech zainteresovaných byla I. etapa rekonstrukce zakončena slavnostním otevřením 23. 4. 2014. Druhá etapa rekonstrukce byla ukončena k 9. 7. 2014, kdy proběhlo slavnostní otevření celého rekonstruovaného Památníku krále Jiřího. Expozice koncepčně a tematicky navazuje na stálou expozici *Příběh Polabí* v Polabském muzeu Poděbrady.



Památník krále Jiřího po rekonstrukci

Souběžně s přípravou expozice Památníku probíhala i rekonstrukce stálé expozice Bohumila Hrabala ve Vlastivědném muzeu Nymburk. Tato expozice byla slavnostně otevřena 28. 3. 2014 v rámci oslav 100. výročí narození spisovatele Bohumila Hrabala.

V polovině září byly zahájeny přípravy k podání projektu z ROP, který byl 29. 10. 2014 podán, přijat a 18. 12. 2014 schválen. Práce na realizaci dosud neustaly.

Hospodaření

Polabské muzeum v roce 2014 hospodařilo s celkovou částkou ve výši **12.067.261,03** Kč. Příspěvek od zřizovatele (Středočeského kraje) na provoz činil **9.328.348,-** Kč (před změnami příspěvek ve výši 9.000.000,- Kč). Příspěvek Polabského muzea vzniklý z hlavní činnosti organizace byl ve výši **2.724.369,-** Kč. Hlavní část této částky byla tvořena prodejem vstupenek (2.139.715,- Kč), dále jej tvoří příjem za prodané zboží, což jsou suvenýry a publikace (471.250,- Kč), zbytek tvořily další příjmy vycházející z činnosti PM. Polabské muzeum získalo v roce 2014 na příjmových položkách z hlavní činnosti více, než v roce 2013, a to jak ze vstupného, tak i z prodeje publikací.

Od Středočeského kraje získalo Polabské muzeum jako investiční výdaj 3.000.000,- Kč na rekonstrukci Památníku krále Jiřího. Dále získalo v rámci rozvojových projektů částku ve výši 600.000,- určenou na údržbu objektů v areálu Polabského národopisného muzea Přerov nad Labem.

Příjmy Polabského muzea v roce 2014 přesáhly výdaje o 9.437,- Kč, tato částka je převedena v roce 2015 na základě schválení zřizovatele do Rezervního fondu Polabského muzea.

Organizační záležitosti

V průběhu roku 2014 bylo v Polabském muzeu zaměstnáno celkem 31 osob, což je na přepočtené úvazky 24,3 osob. Z nich je celkem 11 odborných pracovníků. Na pozici správce areálu PNM Přerov nad Labem 1. 9. 2014 nastoupil Tomáš Ptáček, který na této pozici vystřídal dosavadního správce Václava Průšu. K žádným dalším významným personálním změnám nedošlo.

Expozice

V roce 2014 bylo návštěvníkům Polabského muzea k dispozici celkem na 13 stálých expozic, přičemž se třeba expozice v PNM Přerov nad Labem skládá z mnoha dílčích částí tvořící celek s názvem *Život lidu na polabské vesnici od poloviny 18. do poloviny 20. století*. Podobná situace je v muzeu v Poděbradech, kde stálá expozice *Příběh Polabí* je tvořena též z několika částí.



Expozice Bohumila Hrabala po rekonstrukci

V druhé polovině roku se začalo s postupnou přípravou na plánované rekonstrukce expozic, a to v Poděbradech *Památník krále Jiřího z Poděbrad*, umístěné v poděbradském zámku a ve Vlastivědném muzeu Nymburk, expozice Bohumila Hrabala. Expozice B. Hrabala byla slavnostně otevřena 28. 3. 2014 a Památník krále Jiřího z Poděbrad 23. 4. a druhá část (galerie B. Schnircha) 9. 7. 2014.



Památník krále Jiřího při rekonstrukci

Výstavy Polabského muzea v roce 2014

Pro návštěvníky Polabského muzea bylo připraveno v průběhu roku na 19 výstav, další 4 výstavy pokračovaly z předchozího roku a ukončeny byly dle plánu v prvních měsících roku 2014. Z uvedeného počtu bylo 12 výstav vlastních, tj. připravených Polabským muzeem a 7 výstav bylo převzatých nebo zapůjčených.

K velmi úspěšným výstavám tradičně patřila vánoční výstava *Lidové Vánoce v Polabí*, kterou navštívilo během 6 týdnů trvání na 17 tisíc návštěvníků. Součástí výstavy byl doprovodný program jak pro školní skupiny – dílničky, tak i pravidelné víkendové předvádění lidových řemesel. Obdobným programem byla doprovázena i velikonoční výstava *Jaro na vsi* též v PNM Přerov n. L. Mimořádný ohlas měla několikadenní výstava archivního dokumentu – přátelské smlouvy mezi českým a francouzským královstvím z r. 1464, který byl pro tuto jedinečnou událost zapůjčen z Národního archiv v Praze. Originál smlouvy byl vystaven pouze první den, další dny byla k vidění faksimile.

POLABSKÉ MUZEUM V PODĚBRADECH

do 12. 1. 2014: **Vánoční pohledy** – výstava starých vánočních pohledů a lidových zvyků a obyčejů z Polabí

do 26. 1. 2014: **150 let Sokola v Poděbradech**. Výstava mapující zajímavou historii tělocvičné jednoty v Poděbradech.

18. 1. – 6. 4. 2014: **Roman Zuzák: Obrázky z přírody** – výstava fotografií přírody

8. 2. – 25. 5. 2014: **František Karel Foltýn: Jinak** – výstava obrazů

2. 3. – 7. 3. 2014: **1464 – Smlouva krále Jiřího s Francií** – výstava archivního dokumentu doby Jiřího z Poděbrad v rámci „Oslav 550. výročí mírové mise krále Jiřího z Poděbrad! – přátelská a spojenecká smlouva uzavřená mezi českým a francouzským královstvím.

10. 4. – 8. 6. 2014: **Miroslav Podhrázký: Co jsem viděl III** – výstava fotografií

18. 6. – 31. 10. 2014: **Velká válka na frontě a v zázemí** – výstava připomínající 100. výročí vypuknutí první světové války

8. 11. 2014 – 18. 1. 2015: **Ing. arch. Jan Pavlíček: Akvarel di Praga**

12. 11. 2014 – 11. 1. 2015: **Jan Strejcius: Dřevěné fantazie** – výstava výtvarných dřevěných dekorací interiérů a dřevěné plastiky
2. 2. 2014 – 1. 2. 2015: **Hračky a knížky pod vánočním stromkem 1900 – 1950** – výstava vánočních ozdob, hraček a dětských knížek v proměnách jednotlivých desetiletí 1. poloviny 20. století

POLABSKÉ NÁRODOPISNÉ MUZEUM PŘEROV NAD LABEM

21. 3. – 30. 4. 2014: **Jaro na vsi** – tradiční velikonoční výstava s bohatým doprovodným programem
16. 5. – 31. 10. 2014: **Co slušelo našim prababičkám** – výstava lidového oděvu ze středních Čech
16. 5. – 31. 10. 2014: **Sklo v polabských vesnických domácnostech**
16. 5. – 31. 10. 2014: **Z historie vinařství ve středním Polabí**
7. 6. – 20. 8. 2014: **Iva Hüttnerová – Obrázky**
15. 11. – 30. 12. 2014: **Lidové Vánoce v Polabí** – tradiční vánoční výstava v celém areálu skanzenu

VLASTIVĚDNÉ MUZEUM NYMBURK

do 16. 2. 2014: **RUR – od rádia k robotice**. Výstava je zaměřena především na přehled radiotelevizní techniky československé výroby od 30. do 70. let 20. století.
28. 3. – 30. 11. 2014: **Rok Bohumila Hrabala** – výstavy a další akce spojené se 100. výročím narození Bohumila Hrabala
6. 12. 2014 – 31. 1. 2015: **Přítel Karel Marysko – básník s absolutním sluchem** – výstava věnovaná nejbližšímu příteli B. Hrabala
6. 12. 2014 – 31. 1. 2015: **Od adventu po Hromnice – pohledy, zvyky a obyčeje** – výstava sbírky starých vánočních pohlednic

MUZEUM BEDŘICHA HROZNÉHO LYSÁ NAD LABEM

do 9. 3. 2014: **Příběh archeologie**. Výstava zaměřená na archeologické nálezy získané při výzkumech na Nymbursku a doplněno o aktivity pro školy.
4. 4. – 31. 8. 2014: **Region, kde žijeme** – Představení obcí kolem Lysé nad Labem očima malých obyvatel – žáků ZŠ. (prodlouženo)
19. 11. – 30. 12. 2014: **Procházka minulostí – ve stopách archeologie** – Od skromných počátků sběratelů kuriozit až po moderní vědu.

Výstavy mimo prostory ve správě Polabského muzea

Polabské muzeum mimo své prostory připravilo ve spolupráci pro jiné pořadající subjekty následující výstavy:

17. 5. 2014: 16. ročník **Hrabalova Kerska**
15. 2. – 5. 5. 2014: **Obojživelníci**, Muzeum v Říčanech
13. 9. 2014: **Dny evropského dědictví** – kaple sv. Jana Nepomuckého v Nymburce – výstava artefaktů ze sbírek muzea

V další rovině se Polabské muzeum prostřednictvím svých odborných pracovníků podílelo na tvorbách výstav jiných subjektu, realizovaných v jejich prostorách:

14. 3. 2014 – 30. 6. 2014: **Protektorát Čechy a Morava** (A. Lamprech ve spolupráci se ZŠ Rožďalovice)
1. 9. 2014 – 19. 12. 2014: **Od první světové války k první republice** (A. Lamprech ve spolupráci se ZŠ Rožďalovice)

Návštěvnost

Návštěvnost se v roce 2014 vyvíjela v porovnání s rokem předchozím vcelku pozitivně. V roce 2014 navštívilo Polabské muzeum a jeho pracoviště celkem **58.987** návštěvníků, z toho bylo platících celkem 51.795, neplatících 7.192 (zpravidla děti předškolního věku, návštěvníci s volným vstupem, účastníci vernisáží apod.). Proti roku předchozímu přišlo celkem o 3.731 návštěvníků více (platících o 3.516 více).

Nejvýznamnější nárůst návštěvnosti byl zaznamenán v Polabském národopisném muzeu Přerov nad Labem, kam přišlo o 6.028 návštěvníků více než v r. 2013, ve druhém pololetí o 1.953 více než ve stejném období roku 2013. Návštěvnost muzea v Nymburce a Lysé nad Labem zaznamenala jistý pokles – pokles v Lysé n. L. byl v posledním čtvrtletí zapříčiněn omezením plánovaných výstav a akcí z důvodů zahájení plánované rekonstrukce objektu, k čemuž došlo ale až začátkem roku 2015. V muzeu v Poděbradech byla návštěvnost srovnatelná s předchozím rokem a návštěvnost Památníku krále Jiřího zaznamenala jistý nárůst, na kterém se projevila rekonstrukce expozic. Pracoviště Galerie Melantrich Rožďalovice a Sadská měla provoz omezený – personálně nebylo zajištěno. Muzeum Sadskou na objednání navštívily 4 osoby.

Návštěvnost Polabského muzea v roce 2014

	Polabské národopisné muzeum Přerov nad Labem		Polabské muzeum v Poděbradech		Památník krále Jiřího z Poděbrad		Muzeum Bedřicha Hrozného Lysá nad Labem		Vlastivědné muzeum Nymburk		Galerie Melantrich Rožďalovice		Městské muzeum Sadská		Celkem		Celkem
	platící	zdarma	platící	zdarma	platící	zdarma	platící	zdarma	platící	zdarma	platící	zdarma	platící	zdarma	platící	zdarma	
leden	0	0	305	50	0	0	135	16	152	14	0	0	0	0	592	80	672
únor	0	0	282	26	0	0	50	12	86	13	0	0	0	0	418	51	469
březen	1 396	189	1 493	25	0	0	64	9	116	87	0	0	0	0	3 069	310	3 379
duben	7 464	933	276	16	213	10	116	53	348	22	0	0	0	0	8 417	1 034	9 451
květen	2 467	245	408	38	1232	72	47	88	322	79	0	0	0	0	4 476	522	4 998
červen	2 271	619	309	17	910	41	147	19	390	10	0	0	0	0	4 027	706	4 733
červenec	2 340	488	275	40	1 166	90	65	12	304	26	0	0	0	0	4 150	656	4 806
srpen	3 185	622	424	40	1106	86	46	8	238	21	0	0	0	0	4 999	777	5 776
září	1 497	403	264	18	630	50	67	11	106	59	0	0	0	0	2 564	541	3 105
říjen	1294	175	237	9	642	33	36	6	294	12	0	0	0	0	2 503	235	2 738
listopad	3573	377	414	23	255	13	17	4	202	31	0	0	4	0	4 465	448	4 913
prosinec	11 426	1 764	544	29	33	4	9	8	103	27	0	0	0	0	12 115	1 832	13 947
celkem	36 913	5 815	5 231	331	6 187	399	799	246	2 661	401	0	0	4	0	51 795	7 192	58 987
Celkem	42 728 ↑		5 562 ↓		6 586 ↑		1 045 ↓		3 062 ↓		0 ↓		4 ↓		58 987 ↑		

↓ ↑ znamená pokles či nárůst návštěvnosti proti roku předchozímu

Rozložení skupin návštěvníků dle zaplaceného vstupného

	Dospělí (plné vstupné)	Děti 6–15 (snížené vstupné)	Studenti (snížené vstupné)	Senioři (snížené vstupné)	Rodinné (snížené vstupné)	Školní skupiny (snížené vstupné)	Ostatní skupiny (snížené vstupné)	Celkem platících	Celkem Zdarma	Celkem
Celkem	17564 ↑	2965 ↑	1763 ↑	8073 ↑	4774 ↑	13378 ↑	3278 ↑	51795 ↑	7192 ↑	58987 ↑

↓ ↑ znamená pokles či nárůst návštěvnosti proti roku předchozímu

Přednášky

Přednášková činnost Polabského muzea je vhodnou prezentací nových poznatků z oblasti přírody, historie a dalších oblastí. Zvláštního zájmu se těší přednášky s cestopisnou tematikou, které mají v programu přednášek své pevné místo. Na pracovištích Polabského muzea se uskutečnilo na 21 přednášek, které vylechlo celkem 406 posluchačů.

datum	přednášející	název přednášky	místo	Počet osob		
				platící	neplatící	celkem
22. 1. 2014	RNDr. Martin Šandera, Ph.D.	VETŘELCI: nepůvodní druhy fauny v ČR	PMP	11	4	15
23. 1. 2014	Martin Robeš	Turecko: křižovatka civilizací. Obrázky z cesty za Chetity a dalšími národy	MBH	18	4	22
12. 2. 2014	Bc. Roman Šulc	Kolínské Zálabí	PMP	45	6	51
12. 3. 2014	RNDr. Martin Šandera, Ph.D.	O živočiších a lidech: Omyly, mýty, pověry a jarní pranostiky	PMP	4	6	10
20. 3. 2014	Prof. Petr Charvát	Když království sestoupilo z nebes aneb jak se rodí stát	MBH	33	3	36
16. 4. 2014	RNDr. Martin Šandera, Ph.D.	Hrabanovské bažiny, Pístecká poušť, Polabské hory a jiné přírodní poklady Nymburska	VMNBK	24	2	26
23. 4. 2014	PhDr. Ladislava Stančo, Ph.D.	SPORT VE STARÉM ŘECKU	PMP	1	3	4
14. 5. 2014	Mgr. Andrej Lamprecht	Archeologické zajímavosti na Poděbradsku	PMP	14	4	18
15. 5. 2014	Prof. Petr Charvát	Počátky českého státu – Přemyslovci	MBH	26	5	31
5. 6. 2014	Plk. PhDr. Eduard Stehlík	Československé legie	MBH	18	2	20
11. 5. 2014	RNDr. Martin Šandera, Ph.D.	Korfu: skrytý přírodní ráj a (ne)pravda o Durrellových vilách	PMP	2	5	7
9. 9. 2014	RNDr. Martin Šandera, Ph.D.	Přírodní poklady středního Polabí: Hrabanovské bažiny, Pístecká poušť, Polabské hory a zoologické výzkumy	MBH	15	0	15
23. 9. 2014	Ing. Jaroslav Kolčava	Odkaz sovětských tanků v Milovicích	MBH	11	3	14
24. 9. 2014	RNDr. Martin Šandera, Ph.D.	Přírodní poklady středního Polabí: Hrabanovské bažiny, Pístecká poušť, Polabské hory a zoologické výzkumy	PMP	7	0	7
22. 10. 2014	PaedDr. Zdeněk Souček	Jak se fotí kolibříci v Kostarice	PMP	6	4	10
29. 10. 2014	Jiří Lehejček	Grónsko a Špicberky – aneb dvě sezóny v Arktidě	PMP	16	2	18
5. 11. 2014	Bc. Roman Šulc	Lotyšsko	PMP	43	11	54
11. 11. 2014	PhDr. Ladislava Stančo, Ph.D.	Památky antického období v Sýrii	MBH	6	2	8
19. 11. 2014	RNDr. Martin Šandera, Ph.D.	Korfu: skrytý přírodní ráj a (ne)pravda o Durrellových vilách	VMNBK	2		2
26. 11. 2014	Štěpán Medikus	Namasté, Nepa! Dobrý den, Nepále!	PMP	12	2	14
10. 12. 2014	PaedDr. Zdeněk Souček	Do Izraele nejen za ptáky	PMP	22	2	24
celkem				336	70	406

Přednášky mimo Polabské muzeum

Vedle přednášek pro veřejnost uskutečněných v prostorách Polabského muzea, přednesli odborní pracovníci (M. Šandera, J. Hrabětová) své přednášky i v prostorech jiných pořádajících subjektů, a to celkem 18 přednášek pro asi 1 060 posluchačů. Zvláště přednášky dr. Hrabětové pořádané v poděbradském divadle byly ve znamení obrovské účasti.

Lektorské a doprovodné programy a přednášky ve školách

Ke standardní nabídce Polabského muzea patří lektorské programy a programy ve stálých expozicích (Příběh archeologie, B. Hrozný, Středověký Nymburk) či k aktuálně probíhajícím výstavám.

Lektorských programů bylo uskutečněno celkem 29 pro 575 žáků a studentů. Vedle toho bylo uskutečněno pro školní mládež 33 tematických přednášek (např. B. Hrabal), které si poslechlo na 802 posluchačů, a to jak v prostorách Polabského muzea, tak i v jejich školách, kam za nimi přednášející docházejí.

V průběhu velikonoční a vánoční výstavy v PNM Přerov n. L. byly též pro školní výpravy připraveny řemeslné dílničky, kdy si každý malý účastník, pod lektorským dohledem, mohl z připravených komponent vytvořit malý dárek, který si odvezl s sebou domů.

Významnou roli v nabídce možných zážitků z návštěvy muzea zauímají též doprovodné programy v PNM Přerov nad Labem, při zvykoslovných výstavách *Jaro na vsi* (velikonoce) a *Lidové Vánoce v Polabí* (vánoční výstava). Tyto doprovodné akce jsou určeny pro nejširší spektrum návštěvníků. Každý víkendový den, v průběhu výše jmenovaných výstav, jsou k vidění různá řemesla, která si v mnoha případech mohou sami návštěvníci vyzkoušet.

Badatelská služba

Veřejností, a to jak laickou, tak i odbornou, je v poměrně hojné míře využívána badatelská služba poskytovaná odbornými pracovníky Polabského muzea, a to zvláště při bádání v archivech pracovišť Polabského muzea či knihovně. Celkem odborní pracovníci Polabského muzea v roce 2014 vyřídili na 348 badatelských dotazů a požadavků (badatelské návštěvy, dotazy zpravidla písemné, konzultace apod.).

Publikační činnost

Jedním z významných výstupů činnosti odborných pracovníků Polabského muzea je jejich publikační činnost.

Petr Šorm, Jana Kavánová, František Sýkora: *Bohumil Hrabal známý a neznámý*, Polabské muzeum, 2014

Petr Šorm, J. Lukas: Denáry Boleslava II. z archeologického výzkumu v areálu radiostanice v Poděbradech (okr. Nymburk), Numismatický sborník 27/2, 2012–2013 (vyd. 2014), s. 225–227

Petr Šorm, J. Lukas: Nálezový denár Břetislava II. z Městce Králové (okr. Nymburk), Numismatický sborník 27/2, 2012–2013 (vyd. 2014), s. 246–247

Jana Hrabětová: Celkem 15 článků o historii Poděbrad pro Poděbradské noviny (O sekerce ze Sokolče, o konci Masopustu v Poděbradech, 4 pokračování o historii zámecké kaple, 8 pokračování seriálu o poděbradských náměstích, 100 let poděbradského sportu)

Šandera M., 2014: Zvýšený výskyt skokanů skřehotavých s deformovanými končetinami u Staré Lysé. odeslaný text do VZ Polabí

Mačát Z., Starcová M., Červenka J., Jablonski D., **Šandera M.,** 2014: First record of *Tarentola mauritanica* (Squamata: Phyllodactylidae) on Corfu supported by molecular analysis. *Salamandra* 50 (3): 172 – 176. IF 1,229

Baláž V., Vojar J., Civiš P., **Šandera M.,** Rozínek R., 2014: Assessing the risk of amphibian chytridiomycosis using surveillance data from the Czech Republic: recognising the culprits from victims. *Dis Aqu Org*, Vol. 112: 1–8, doi: 10.3354/dao02799 IF 1,586

Odborné konference a semináře

Odborní pracovníci v průběhu roku 2014 využívali i možností se zúčastnit mnoha různých odborných setkání, a to jako pořadatelé, či přednávatelé nebo posluchači.

Alena Šeberlová:

27. 11. 2014: účast na konferenci Archivy, knihovny, muzea v digitálním světě 2014

28. 11. 2014: účast na konferenci Péče o knihovny a archivní fondy

Martin Šandera:

6. 2. – 7. 2. 2014: **Zoologické dny**, Ostrava

20. – 21. 2. 2014: **Budoucnost želvy bahenní v ČR: jak dojít k reintrodukcí?**, Čelákovice, Městské muzeum v Čelákovících. Pořádání a přednášení na semináři – Polabské muzeum bylo spolupořadatel.

14. 6. 2014: **Konference České herpetologické společnosti**, Horní Blatná

Aranka Součková:

14. 5. 2014: **Sklářské kolokvium**, Odborná skupina pro dějiny skla České arch. společnosti. Olomouc,

28. 5. 2014: Odborná skupiny kovy při Komisi KR AMG, Technické muzeum Brno,

8. – 11. 9. 2014: Konference konzervátorů a restaurátorů, Komise KR AMG, Ústí n. L.,

20. 10. 2014: Komise KR AMG, zasedání sekce pro Středočeský kraj,

Andrej Lamprecht:

7. 11. 2014: Proudné Labe – zlatá žíla, Národní technické muzeum, příspěvek: Nálezy monoxylů na středním Labi,

František Sýkora:

9. 9. – 11. 9. 2014: Konference konzervátorů a restaurátorů, Komise KR AMG, Ústí n. L.,

Ediční činnost

Hlavní ediční a nakladatelskou činností Polabského muzea v roce 2014 bylo vydání knihy *Bohumil Hrabal známý a neznámý*, představující neznámé texty z pera spisovatele Bohumila Hrabala a také korespondenci a vzpomínky jeho přátel. Představení knihy se uskutečnilo 5. 9. 2014 na Výstavišti Lysá nad Labem, v rámci výstavy Polabský knižní veletrh, za účasti čelných představitelů Středočeského kraje

Propagační činnost a další akce pro veřejnost

Akce Polabského muzea jsou prezentovány jak na vlastním webu či Facebooku, ale také prostřednictvím dalších médií a výlepových služeb, tak i taky za využití billboardových ploch a tzv. citilightů v prostorách pražského metra, doplněné o letáčky umístěné na mnoha distribučních místech nejen v Praze, které mají výrazný pozitivní vliv na návštěvnost inzerovaných míst. V roce 2014 bylo realizováno několik těchto větších kampaní zaměřených na výstavy v PNM Přerov n. L., ale i na Památník krále Jiřího. U obou pracovišť byl zaznamenán výrazný zájem návštěvníků.

Začátkem dubna byla též instalována navigačně informační tabule s nasměrováním případných návštěvníků na budovu Polabského muzea Poděbrady.

Nezanedbatelný vliv a přínos pro propagaci se staly i jakékoliv příspěvky odborných pracovníků PM (A. Lamprecht, J. Hrabětová, M. Šandera, O. Rašín, P. Šorm, J. Vinduška) v rozhlase (Rádio Jizera, ČRo) a televizi (ČT, Městská TV Lysá nad Labem), ale i prezentace a propagace výstav a expozic PM ve formě novinových článků a informací v regionálním tisku (Nymburský zpravodaj, Lyské listy, MF DNES, 5+2, Nymburský deník, Mělnický deník, Poděbradské noviny).

V průběhu prosince se Polabské národopisné muzeum objevilo ve vysílání TV Nova, a to v reportáži o vánoční výstavě (J. Vinduška). Památník krále Jiřího se stal několikrát hlavním tématem

reportáží České televize (Toulavá kamera – P. Šorm, J. Vinduška), Českého rozhlasu (Po Česku – Český rozhlas dvojka – P. Šorm), stejně tak i nová expozice B. Hrabala v Nymburce (pořad Rok Bohumila Hrabala ve Vlastivědném muzeu NBK – Český rozhlas Region – P. Šorm). B. Hrabal byl i ústředním motivem dalších natáčení za účasti P. Šorma – film *A tak se stalo, že...* (dokument o Bohumilu Hrabalovi) a spolupráce s Deutschlandfunk na pořadu o Hrabalovi a Polabí – pořad v rádiu DF Dresden. Přírodovědecké příspěvky M. Šandery byly prezentovány v reportáži *Obojživelník a plaz roku 2014* v Českém rozhlasu, na stanici Leonardo, ale i v České televizi v pořadu *Chcete mě?*, kde byl odvysílána reportáž *Obojživelník a plaz roku 2014* – natáčení za účasti M. Šandery v ZŠ Pečky a v Lysé n. L.

Důležitým informačním kanálem Polabského muzea, sloužícím k prezentaci aktuálních výstav a dalších zajímavostí, včetně fotogalerií z uskutečněných akcí Polabského muzea, jsou webové stránky (www.polabskemuzeum.cz), které v roce 2014 navštívilo na 57.198 návštěvníků (o více jak 12.000 návštěvníků webu než za rok 2013). Dalším významným komunikačním a propagačním prostředkem Polabského muzea jsou facebookové profily jednotlivých pracovišť – Poděbrady, Nymburk, Přerov n. L. a Lysá n. L.

Polabské národopisné muzeum se 18. 4. 2014 stalo místem, kde byl předán z rukou zástupců Středočeského kraje titul Mistr tradiční rukodělné výroby Středočeského kraje

V prostorách staré školy v PNM Přerov nad Labem se 26. 4. 2014 uskutečnil křest knihy Aleny a Vlastimila Vondruškových – *Průvodce českou historií/Vesnice*. Poté následovala autogramiáda obou autorů, tentokrát již ve výstavním prostoru bednárna.



Autogramiáda Aleny a Vlastimila Vondruškových v PNM Přerov nad Labem

Muzejní noci patří již k pravidelným akcím, které Polabské muzeum připravuje a realizuje. Do festivalu muzejních nocí se Polabské muzeum zapojilo již po sedmé. V areálu PNM Přerov nad Labem se muzejní noc uskutečnila 7. 6. 2014, kdy před jejím začátkem byla slavnostně zahájena výstava obrázků Ivy Hüttnerové. Další muzejní noc se uskutečnila ve Vlastivědném muzeu Nymburk 30. 5. 2014 a hlavním tématem „B. Hrabal a J. Boudník“.

Muzeum B. Hrozného uspořádalo 7. 5. 2014 Muzejní večer v Lysé nad Labem, kde hlavním bodem programu byla exkurze za obojživelníky spojena se *Žabím koncertem*. Tuto večerní událost vedenou přírodovědcem PM, Martinem Šanderou, si nenechalo ujít celkem 25 účastníků. Podobný večer se ještě uskutečnil 14. 5. s podobnou účastí

Stává se již tradicí, že o prázdninách zavítá do skanzenu režisér Zdeněk Troška. Akce spojená s jeho jménem a jeho osobní účastí – *Skanzen v pohádkách Zdeňka Trošky* – proběhla 9. 8. 2014, shodou okolností o nejteplejším víkendu celého léta... I přesto se akce zúčastnilo na 590 návštěvníků. Součástí akce byla opět výstava kostýmů, které byly použity v pohádkách natáčených v přerovském skanzenu. Návštěvníci, hlavně dětští, měli možnost na několika stanovištích si vyzkoušet svoji zručnost a důvtip, za což byli všichni účastníci odměněni. Nezbytným je i diktát ve staré škole v podání pana režiséra Zdeňka Trošky.



Skanzen v pohádkách Zdeňka Trošky

Své příznivce má i další akce, která se v areálu PNM uskutečnila 13. 9. 2014, a to *Dožínková slavnost – v zámku a podzámčí*. Akce se uskutečnila ve spolupráci s obcí Přerov nad Labem a Českým rozhlasem, který umožnil vstup do přerovského zámku, kde se odehrávala část doprovodného programu. Na dožínkách jsme přivítali více než 600 návštěvníků.



Dožínky ve skanzenu – před zahájením průvodu ze skanzenu do zámku

K Polabskému muzeu patří již mnoho let setkávání členů *Společnosti přátel starého Nymburka* a *Přírodovědného klubu Polabí*. Jejich setkání se v pravidelných termínech konají v prostorách Polabského muzea a setkání jsou zpravidla doprovázena přednáškami na odborná

témata jednotlivých klubů. Členové klubů a jejich příznivci se však nepotkávají jen pod muzejní střechou, ale hlavně přírodovědci vyráží do přírody. Přátel starého Nymburka se v průběhu roku pro změnu vydali na výlety po historických místech.

Práce se sbírkami a odborná činnost

Polabské muzeum spravuje rozsáhlý sbírkový fond pod názvem Sbírka Polabského muzea, která čítá více než 150.000 evidenčních čísel zapsaných v Centrální evidenci sbírek (CES) vedené Ministerstvem kultury. Sbírka PM je zapsána v Centrální evidenci sbírek (CES) pod číslem: MPB/002–05–13/243002. Vlastníkem Sbírkou Polabského muzea je Středočeský kraj, zřizovatel Polabského muzea.

Sbírka Polabského muzea se skládá z následujících podsbírek:

- Geologická
- Botanická
- Zoologická
- Archeologická (prehistorie)
- Historická
- Numismatická
- Etnografická
- Výtvarné umění
- Knihy
- Další – Kabinet L. Kuby
- Jiná – Muzeum Královéměstecka
- Jiná – Muzeum B. Hrozného Lysá n. Labem
- Jiná – Městské muzeum v Sadské
- Jiná – Vlastivědné muzeum Nymburk

Práce se sbírkovým fondem byla díky realizaci náročných výstavních projektů částečně v tomto roce omezena, k čemuž přispívá i personální obsazení. Potupně probíhaly v centrálním depozitáři lokální přesuny a zařizování depozitáře archeologie, který je objemově poměrně rozsáhlý. K tomu bylo využito nově pořízených regálů, které PM získalo za přispění grantu MK ČR koncem roku 2013. Další činnost odborných pracovníků byla dělena mezi vyřizování badatelských dotazů, revize fondů (zrevidováno 24 968 předmětů), přípravu a realizaci přednášek, výstav a expozic či rekonstrukcí expozic, spojené s výběrem vhodných sbírkových předmětů k prezentaci, obrazové dokumentace, textů k výstavám apod. Probíhala též fotodokumentace sbírkových předmětů, lidové architektury, památek celého Nymburska a speciálně Poděbrad.

Jistá specifika má činnost archeologa, který vedle standardní muzejní činnosti, vykonává i některé úkony na poli státní památkové péče v oblasti archeologie, tzn. vyjádření k některým stavebním činnostem a hlavně výkon terénních archeologických výzkumů nebo dohledů při stavbě rodinných domků, nebo průzkumy archeologických lokalit ohrožených činností detektorářů.

V roce 2014 bylo realizováno v oblasti archeologické činnosti mj. následující:

Počet terénních výzkumů nebo dohledů		Počet vyjádření	Počet dokončených náleзовých zpráv a zpráv pro investory	Počet nedokončených náleзовých zpráv a zpráv pro investory
Hrazené	Nehrazené			
0	11	10	6	4

V Archivu Polabského muzea (spravujícím cca 65 bm sbírky písemností) byla dokončena GI fondů evidovaných v počítačové databázi – PevA, včetně závěrečné zprávy pro AS MV a doplnění generální inventury do jednotlivých evidenčních listů NAD.

Konzervování a restaurování

V oblasti péče o sbírkový fond prošlo konzervátorským zásahem na 157 jednotek sbírkových předmětů, které byly zpravidla použity při prezentacích na výstavách, nebo konzervovány z preventivních důvodů. Z toho jich bylo vlastními silami zkonzervováno 129. Dalších 29 sbírkových předmětů bylo zrestaurováno, z toho vlastními silami 13. Služby externích restaurátorů bylo využito při restaurování nástěnných maleb v Památníku krále Jiřího z Poděbrad, které byly restaurovány po více jak 90 letech. Restaurátorským zásahem prošla též většina prezentovaných sbírkových předmětů v části Památníku krále Jiřího věnované sochaři Bohuslavu Schnirchovi.

Vedle vlastní práce se sbírkovým fondem je v této oblasti neméně důležitá činnost při preventivní péči o sbírky, a to jak uložené v depozitářích, tak i prezentované při výstavách a ve stálých expozicích. Důležitou činností tzv. preventivní konzervace je důsledné monitorování klimatických podmínek v prostorech, kde se sbírkové předměty nacházejí. Tato činnost probíhá ve spolupráci s jednotlivými správci a kurátory sbírkových fondů, kteří mají největší přehled o spravovaných sbírkách a expozicích.

Po přesunu sbírek do centrálního depozitáře došlo na jaře 2014, v rámci preventivní péče, k celkovému zaplynování prostor proti organickým škůdcům.

Mezi asi nejzajímavější restaurátorským počinem byla bezesporu generální oprava osobního vozidla po spisovateli Bohumilu Hrabalovi. Opravený vůz byl představen při zahájení Oslav 100. výročí narození spisovatele Bohumila Hrabala 28. 3. 2014.



Osobní automobil Ford Escort Bohumila Hrabala při provádění generální opravy

Knihovna Polabského muzea

Knihovna Polabského muzea, která je evidována dle knihovního zákona, spravuje na 35.475 knihovních jednotek (knihy a časopisy). V uplynulém roce se knihovní fond rozrostl o celkem 163 knihovních jednotek, za což bylo vydáno celkem 19.000,- Kč (nové knižní přírůstky jsou následně uveřejněny na webu Polabského muzea). Během roku bylo realizováno celkem 140 výpůjček, a to jak zaměstnanci PM, kteří knihovnu potřebují ke své odborné práci, tak také studenty a dalšími badateli, kteří knihovnu využívají jako dostupného zdroje informací.



Osobní automobil Ford Escort Bohumila Hrabala po generální opravě

Budovy ve správě Polabského muzea a jejich údržba a opravy

Polabské muzeum v roce 2014 spravovalo následující objekty:

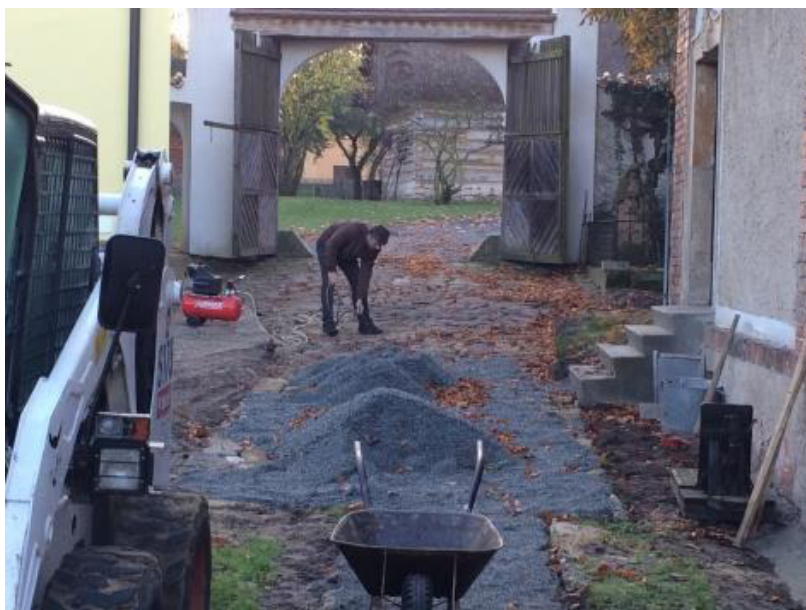
- 28 budov v majetku Středočeského kraje, z nichž jsou 3 kulturní památky, všechny veřejnosti přístupné (staročeská chalupa v areálu PNM Přerov nad Labem, bývalý špitál Kunhuta u hl. budovy Polabského muzea v Poděbradech a roubený měšťanský dům v Rožďalovicích – Galerie Melantrich). Z celkového počtu 28 objektů se 20 objektů nachází v areálu PNM Přerov nad Labem. Zbývající objekty jsou v Poděbradech, Nymburce, Sadské a Rožďalovicích.
- 1 budovu pronajatou (synagoga Nymburk).
- 1 objekt pronajatý z ½ (Muzeum B. Hrozného v Lysé nad Labem) – kulturní památka.
- 2 muzejní pracoviště v pronajatých prostorech (2. patro domu – Muzeum Sadská, 3 prostory – Památník krále Jiřího z Poděbrad – na zámku Poděbrady – kulturní památka).

Po mnoha letech byla vyřešena i směna pozemků v k. ú. Přerov nad Labem mezi Středočeským krajem (Polabské muzeum) a obcí Přerov nad Labem. Další pozemek byl převzat do správy Polabského muzea v k. ú. Sadská – stavební pozemek pod objektem budovy depozitáře (řešeno jako směna mezi Středočeským krajem a vlastníkem pozemku).

V druhé polovině roku byla, díky finanční dotaci Středočeského kraje (Rozvojové projekty) provedena údržba vybraných objektů ve správě Polabského muzea. Jednalo se o kompletní opravu střechy stodoly z Jabkenic, kdy byla provedena výměna trámů poškozené střešní konstrukce a výměna dožilého šindele za nový. V rámci údržby bylo provedeno částečné předláždění a odvodnění dvora u objektu myslivny. Důslednou údržbou prošel také severní štít staročeské chalupy, kdy bylo provedeno nahrazení dožilého bednění štítu a trámů.

Po několika letech byl též proveden preventivní nátěr šindelové střechy na objektu Galerie Melantrich Rožďalovice (památkově chráněný objekt).

Na zahradě u objektu Polabského muzea Poděbrady (klášter) byl proveden celkový úklid (demontáž a likvidace starého skleníku) včetně terénních úprav.



Předláždění dvora u myslivny v areálu PNM Přerov nad Labem

Ve Vlastivědném muzeu Nymburk byla provedena oprava zdí interiérů včetně vymalování a došlo též v rámci revitalizace expozice B. Hrabal k výměně stávajícího osvětlení, za úsporná LED svítidla.

V závěru roku byla realizována instalace žaluzií a rolet v Centrálním depozitáři, jako preventivní opatření před vnějšími vlivy okolního prostředí. Koncem I. pololetí byl i proveden finální ochranný nátěr instalovaných mříží.

V ostatních objektech ve správě Polabského muzea byla prováděna jen nejnutnější údržba v rámci běžného provozu, včetně nejnutnější a nezbytné údržby vozového parku PM (Škoda Forman r. v. 1994, Škoda Felicia Kombi r. v. 1998). Nezanedbatelnou část financí bylo potřeba vyhradit na revize vyhrazených zařízení (plynové kotle, spalínové cesty, tlakové nádoby, plynovody, elektrorozvody, hasicí přístroje a hydranty, EZS apod.).

Zpráva o činnosti Polabského muzea v roce 2014 zpracována na základě zpráv o činnosti za rok 2014 odborných pracovníků, vedoucích pracovišť a oddělení Polabského muzea (jednotlivé zprávy uloženy v PM).

V Poděbradech 2015

PhDr. Jan Vinduška
ředitel Polabského muzea, p. o.